



ИНДУСТРИАЛЬНЫЙ ПАРК  
МУРОМ

ПРЕЗЕНТАЦИЯ ПЛОЩАДКИ

## РАСПОЛОЖЕНИЕ ИНДУСТРИАЛЬНОГО ПАРКА УНИКАЛЬНАЯ ВЫГОДНАЯ ЛОГИСТИКА ПО ЦЕНТРАЛЬНОМУ ФО

Индустриальный парк «ОКА» расположен в городе Муром, крупном промышленном центре Владимирской области.

Расстояние до ближайших крупных центров:

- Москва - 320 км.
- Нижний Новгород 180 км.
- Владимир – 130 км.
- Рязань – 180 км.

Город Муром имеет уникальное географическое расположение на границе 3 субъектов РФ - Владимирской, Нижегородской и Рязанской областей.

При этом Муром занимает **выгодное местоположение в Центральном федеральном округе** и одновременно примыкает к границе Приволжского федерального округа





ИНДУСТРИАЛЬНЫЙ ПАРК  
МУРОМ

# ФЕДЕРАЛЬНАЯ СКОРОСТНАЯ ТРАССА М-12 УНИКАЛЬНАЯ ВЫГОДНАЯ ЛОГИСТИКА ПО ЦЕНТРАЛЬНОМУ ФО

## ТРАНСПОРТНЫЙ КОРИДОР «ЕВРОПА – ЗАПАДНЫЙ КИТАЙ», ПРОЕКТ СКОРОСТНОЙ АВТОТРАССЫ «МОСКВА – КАЗАНЬ»

Общая протяженность новой скоростной дороги «Москва – Казань» составит 794 км, включая обходы Балашихи и Ногинска.  
Полная готовность всей новой скоростной трассы — 2027 год

**От Москвы до Мурома за 2 часа на машине - уже в 2024 году!**





ИНДУСТРИАЛЬНЫЙ ПАРК  
МУРОМ

# МУРОМ – ПРОМЫШЛЕННЫЙ ГОРОД 6 ЗАВОДОВ СОВЕТСКОГО ПЕРИОДА И НОВЫЕ ПРЕДПРИЯТИЯ



СОВЕТСКИЕ ГОДЫ

Локомотивостроительный  
завод

Стрелочный завод

Радиозавод

Завод  
радиоизмерительных  
приборов

Машиностроительный  
завод

Приборостроительный  
завод

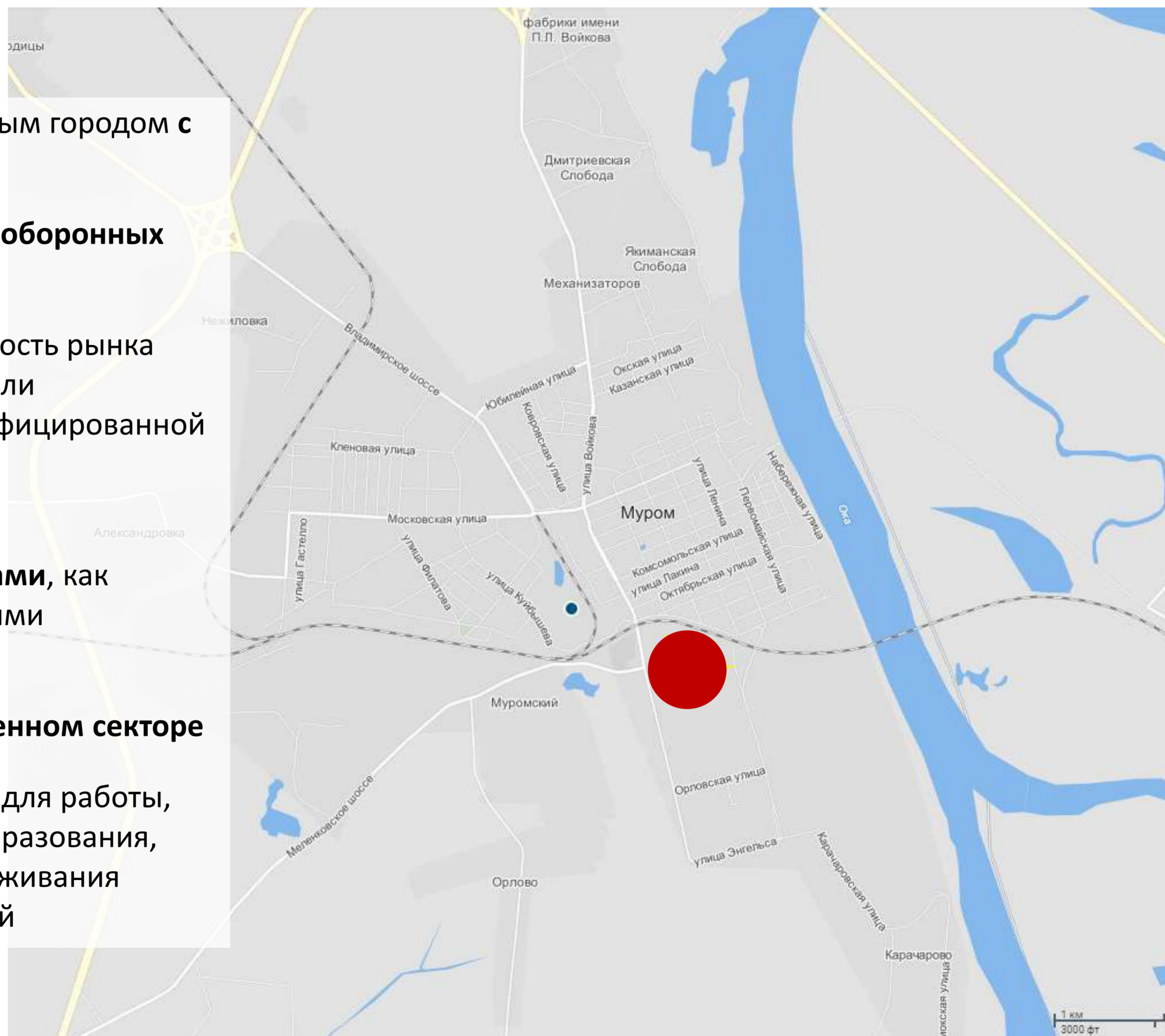
НОВЫЙ ПЕРИОД

Завод по производству  
рулонной стали с  
полимерным покрытием

Завод по производству  
ОСП



- Муром является развитым промышленным городом с населением **110 000 человек**.
- В советский период функционировали **6 оборонных заводов**.
- Гос.оборон.заказ обеспечивает стабильность рынка труда, рабочие специальности не потеряли актуальность, минимизован отток квалифицированной рабочей силы.
- Муром **очень хорошо обеспечен квалифицированными рабочими кадрами**, как опытными специалистами, так и молодыми инженерами.
- **Низкий уровень зарплат в производственном секторе**
- Рабочий город, где созданы все условия для работы, комфортного проживания, получения образования, активного отдыха и медицинского обслуживания работников промышленных предприятий

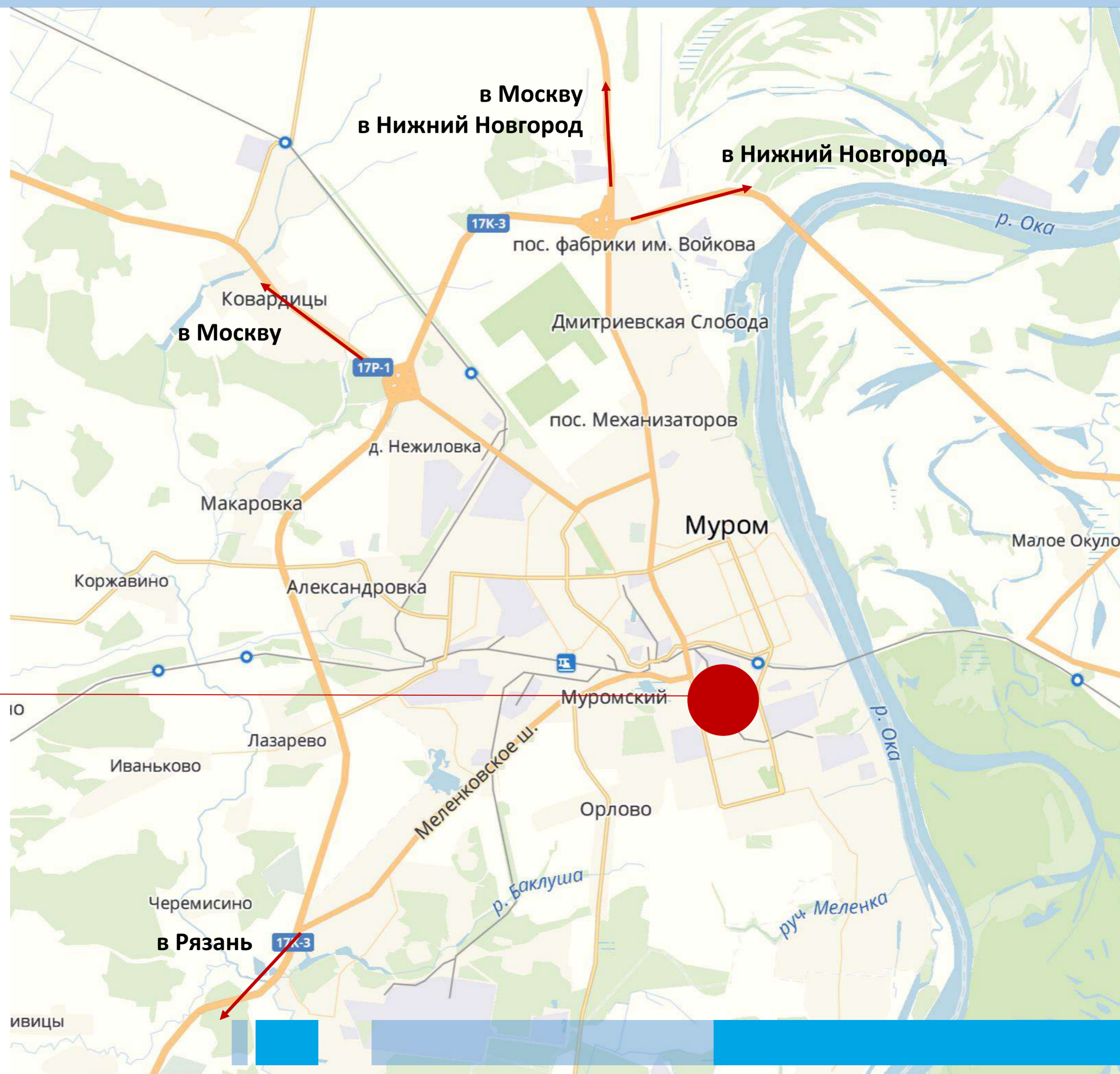




ИНДУСТРИАЛЬНЫЙ ПАРК  
МУРОМ

## РАСПОЛОЖЕНИЕ ИНДУСТРИАЛЬНОГО ПАРКА ВЫГОДНОЕ РАСПОЛОЖЕНИЕ НА ТЕРРИТОРИИ ГОРОДА

Промышленная зона удобно расположена непосредственно в городской черте, неподалеку от центра города, и отлично обеспечена подъездными путями для грузового автотранспорта и городского общественного транспорта





ИНДУСТРИАЛЬНЫЙ ПАРК  
МУРОМ

## СЕРТИФИКАЦИЯ ПАРКА ПО ГОСТ Р 56301-2014 НАДЕЖНОСТЬ И ЮРИДИЧЕСКАЯ ЧИСТОТА

Ассоциация  
индустриальных  
парков

Ассоциация индустриальных парков  
ОГРН 1107799027192 ИНН/КПП 7728119276/772801001  
117647, г. Москва, ул. Профсоюзная, д.125, корп.1  
Тел. +7 (495) 517-4568.  
E-mail: gr@indparks.ru www.indparks.ru

### СЕРТИФИКАТ ИНДУСТРИАЛЬНОГО ПАРКА

по Системе добровольной сертификации индустриальных парков АИП

**ДЕЙСТВУЮЩИЙ  
ИНДУСТРИАЛЬНЫЙ  
ПАРК**

№ 6 АИП от «19» ноября 2015 года

Ассоциация индустриальных парков  
подтверждает, что

**Индустриальный парк «ОКА»**  
находящийся в управлении  
**ООО «Бакштаг»**

соответствует требованиям Национального стандарта Российской Федерации  
ГОСТ Р 56301 – 2014 «Индустриальные парки. Требования» и является  
действующим индустриальным парком, о чем в Реестре сертификатов  
по Системе добровольной сертификации индустриальных парков АИП  
сделана запись № 6 от «19» ноября 2015 г.

Реестр сертификатов по Системе добровольной сертификации  
индустриальных парков АИП ведется сертифицирующей организацией  
и опубликован на сайте [www.indparks.ru](http://www.indparks.ru)  
Паспорт индустриального парка достоверен,  
хранится в Ассоциации индустриальных парков



- Полностью обеспечен инженерной и транспортной инфраструктурой, обеспечивающей функционирование самого парка, его резидентов и пользователей инфраструктуры;
- Имеет полный комплект основополагающих документов индустриального парка, включая бизнес-план и мастер-план, составляющие концепцию развития проекта;
- Действующие и потенциальные резиденты и другие заинтересованные лица обеспечены достоверной и актуальной информацией об индустриальном парке.



ИНДУСТРИАЛЬНЫЙ ПАРК  
МУРОМ

## ИМУЩЕСТВЕННЫЙ КОМПЛЕКС ИНФРАСТРУКТУРНАЯ БАЗА: ЗАВОД ИМ. ОРДЖОНИКИДЗЕ

Территория бывшего  
Машиностроительного  
завода им. Орджоникидзе

Территория  
Индустриального парка  
«ОКА»:

Общий размер  
территории парка **8 Га**

Из них участок для  
нового  
строительства **1,8 Га**

Допустимый класс  
опасности для  
размещаемых  
предприятий,  
сооружений и  
иных объектов **IV**



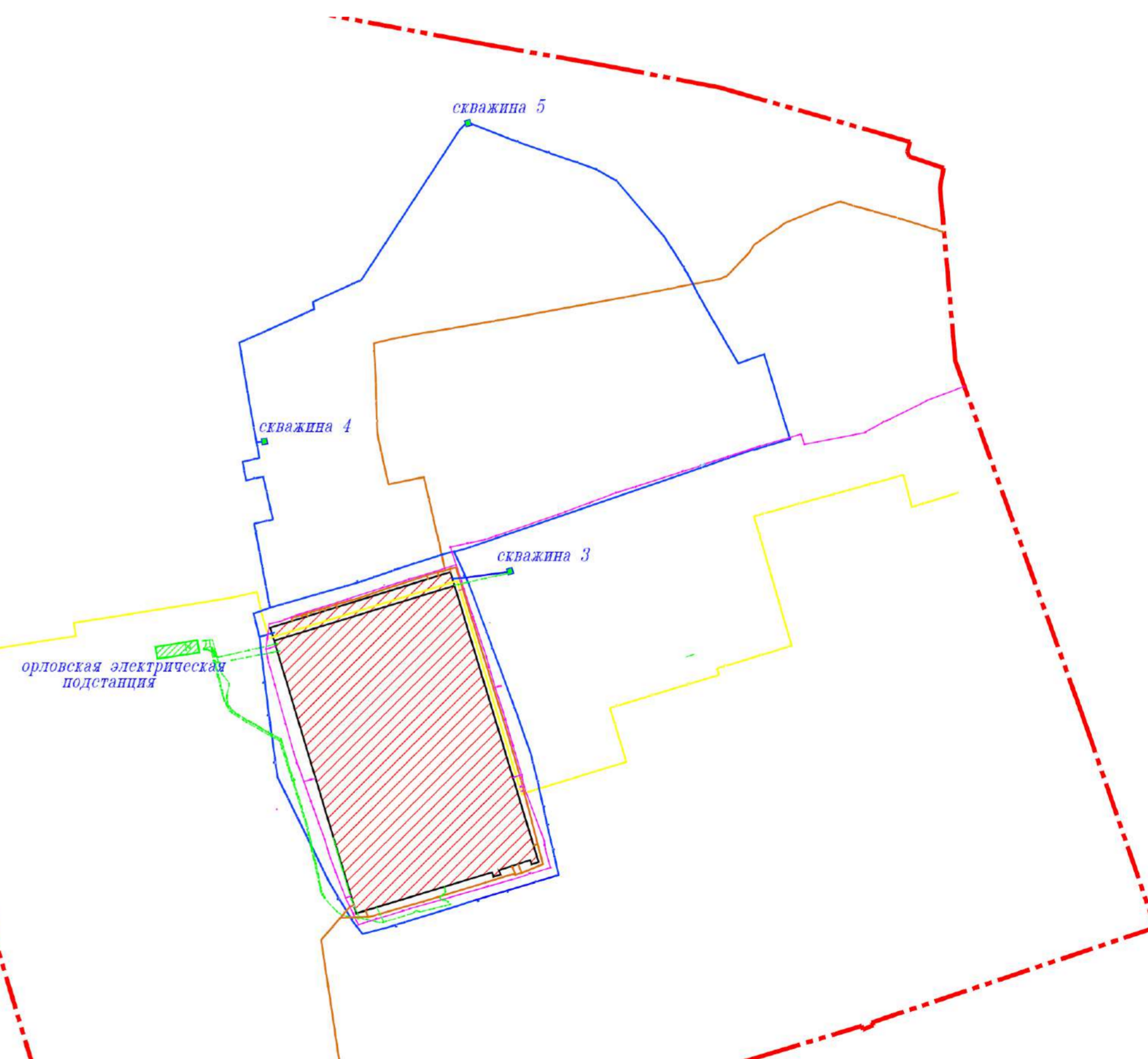




ИНДУСТРИАЛЬНЫЙ ПАРК  
МУРОМ

## ИМУЩЕСТВЕННЫЙ КОМПЛЕКС ЛИНЕЙНО-ПРОТЯЖЕННЫЕ ОБЪЕКТЫ ИНФРАСТРУКТУРЫ

| № | Вид                          | Описание   |
|---|------------------------------|--|
| 1 | Кабельные электрические сети | <b>4 МВт. мощности</b><br>Возможность увеличения до 36 МВт<br>(подстанция МРСК в 30 метрах)  |
| 2 | Сеть газоснабжения           | Протяженность: 650 м.<br>Диаметры: от 57 мм до 325 мм<br>Давление: высокое, среднее, низкое. <b>(до 2 200 м<sup>3</sup>/час)</b><br>Свидетельство о праве собственности. <b>Лицензия ОПО</b>   |
| 3 | Сеть водоснабжения           | Собственная артезианская скважина, лицензия на недропользование.<br>Диаметр 100 мм<br>Кольцевой водопровод скважин № 3, 4, 5<br>Пожарный водоем  |
| 4 | Канализация                  | Ливневая канализация:<br>- диаметр 400-600, длина 1322 м. (вокруг цеха);<br>- диаметр 500-1000, длина 1977 м. (до городского коллектора);<br>Фекальная канализация (вокруг цеха):<br>- диаметр 150-300, длина 1380 м.<br>- диаметр 150-300, длина 1685 м. (до городского коллектора) |



## ИМУЩЕСТВЕННЫЙ КОМПЛЕКС ЖЕЛЕЗНОДОРОЖНЫЙ ПУТЬ НЕОБЩЕГО ИСПОЛЬЗОВАНИЯ

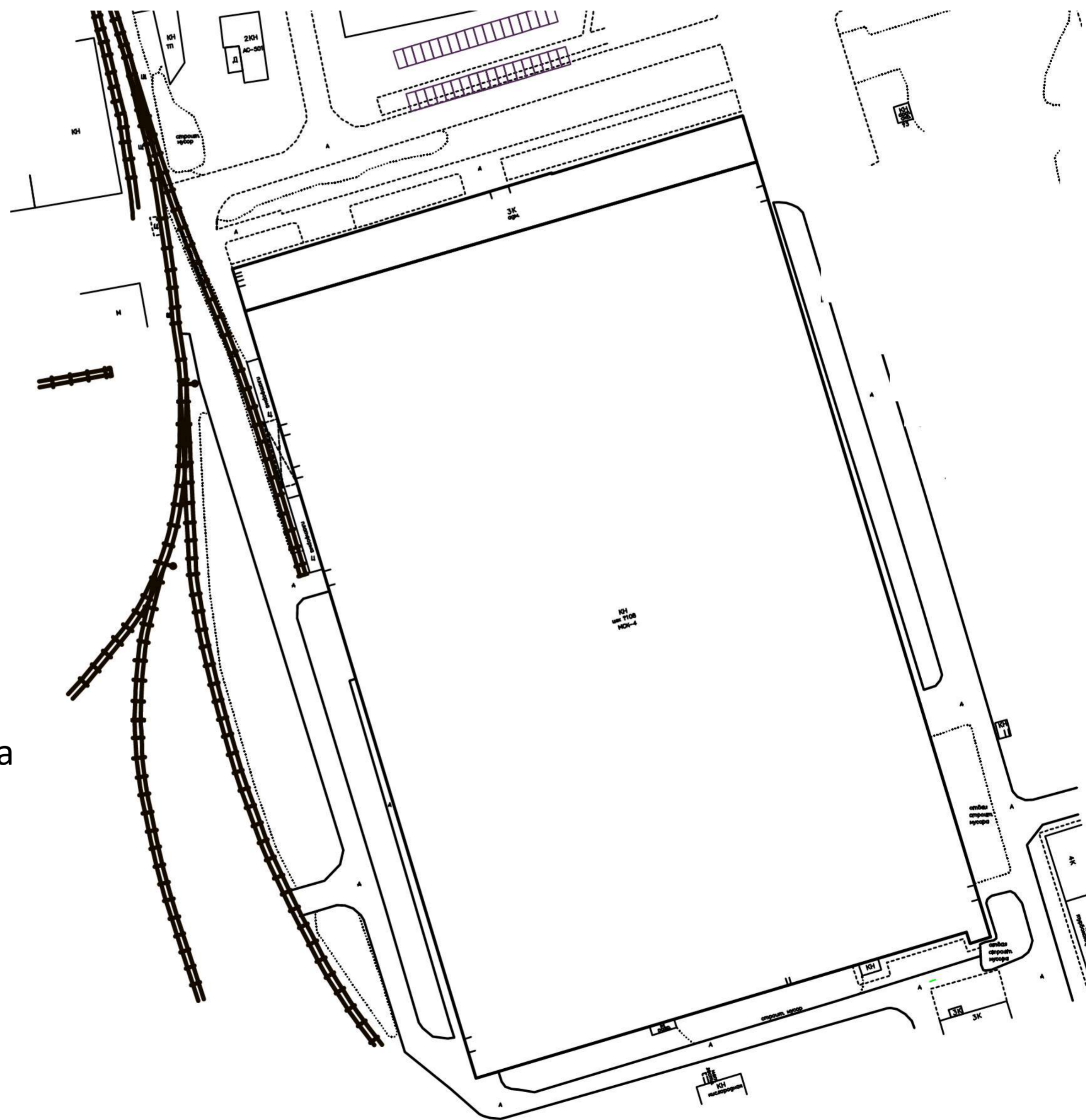
Построенный в 2015 году погрузочно-разгрузочный путь необщего пользования общей протяженностью 152 м.

Подача состава локомотив + 3 вагона

Возможность продления пути на 120 метров (+ 10 вагонов)

Возможность установки козлового крана непосредственно над жд путями

Жд путь непосредственно примыкает к зданию и обеспечивает удобную внутрицеховую логистику





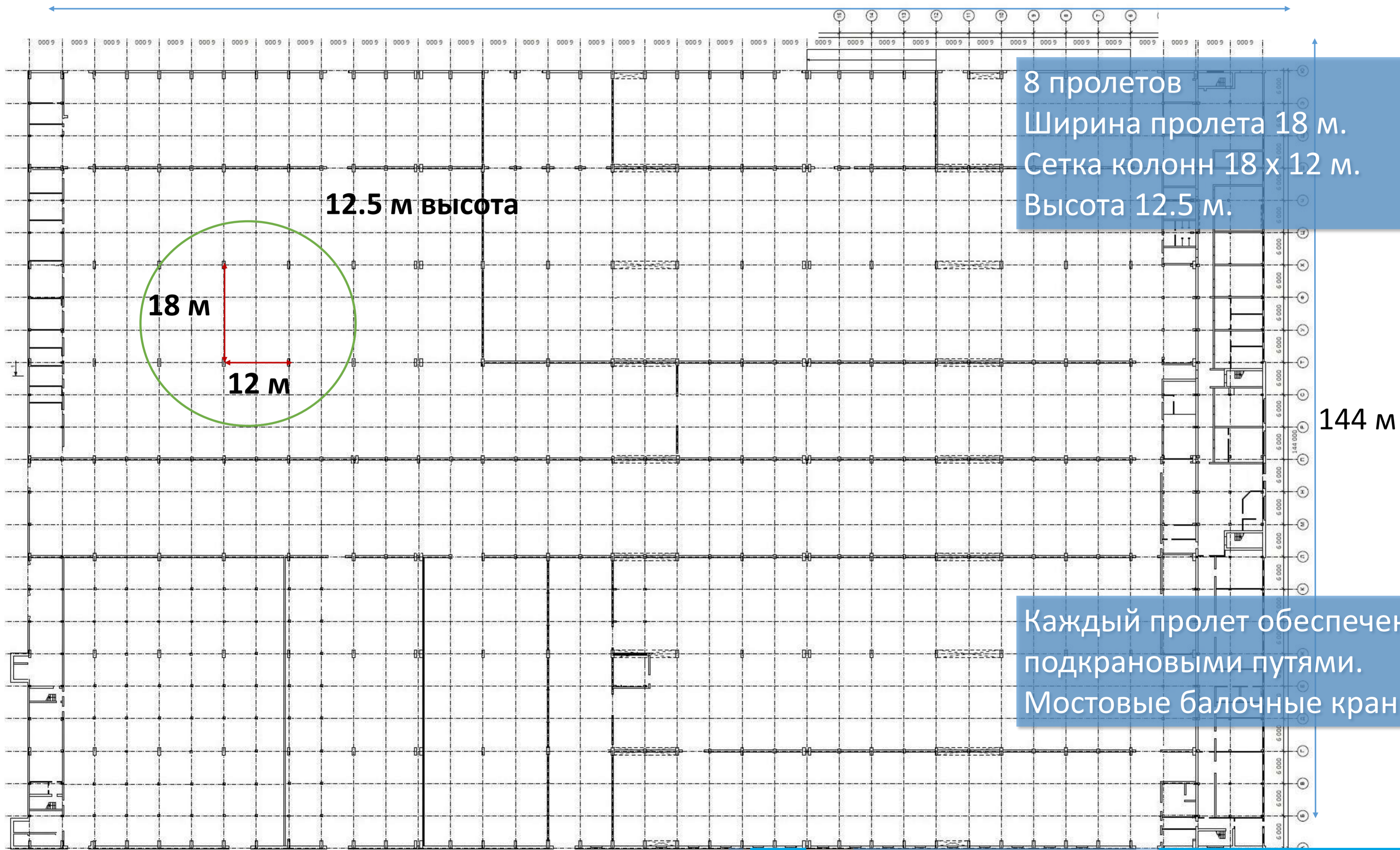
ИНДУСТРИАЛЬНЫЙ ПАРК  
МУРОМ

ГЛАВНОЕ ЗДАНИЕ 41 000 м<sup>2</sup>



# ГЛАВНОЕ ЗДАНИЕ

228 м



8 пролетов  
Ширина пролета 18 м.  
Сетка колонн 18 x 12 м.  
Высота 12.5 м.

12.5 м высота

18 м

12 м

144 м

Каждый пролет обеспечен  
подкрановыми путями.  
Мостовые балочные краны гп 10 т.



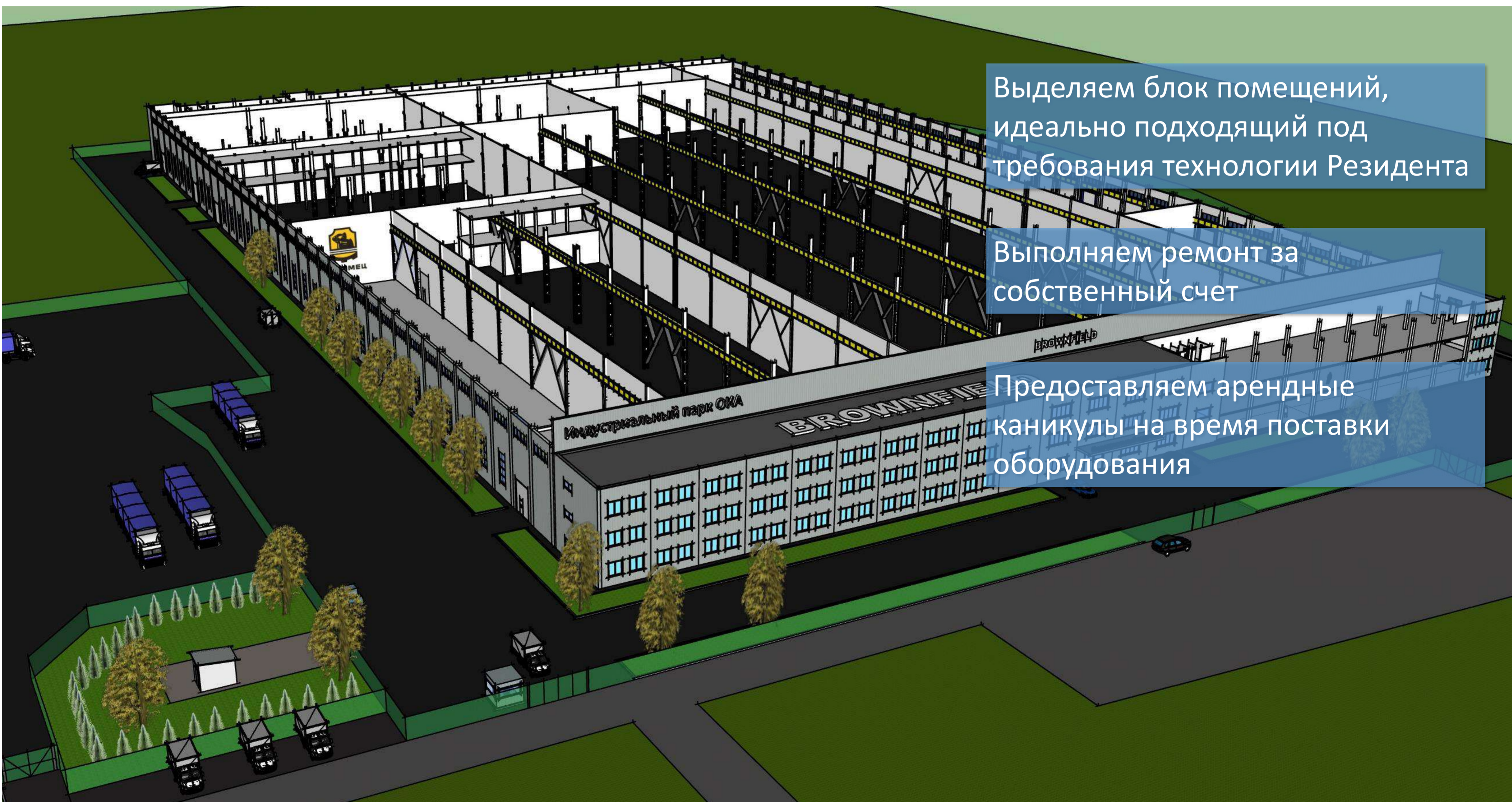
ИНДУСТРИАЛЬНЫЙ ПАРК  
МУРОМ

ГЛАВНОЕ ЗДАНИЕ 41 000 м<sup>2</sup>

Выделяем блок помещений,  
идеально подходящий под  
требования технологии Резидента

Выполняем ремонт за  
собственный счет

Предоставляем арендные  
каникулы на время поставки  
оборудования



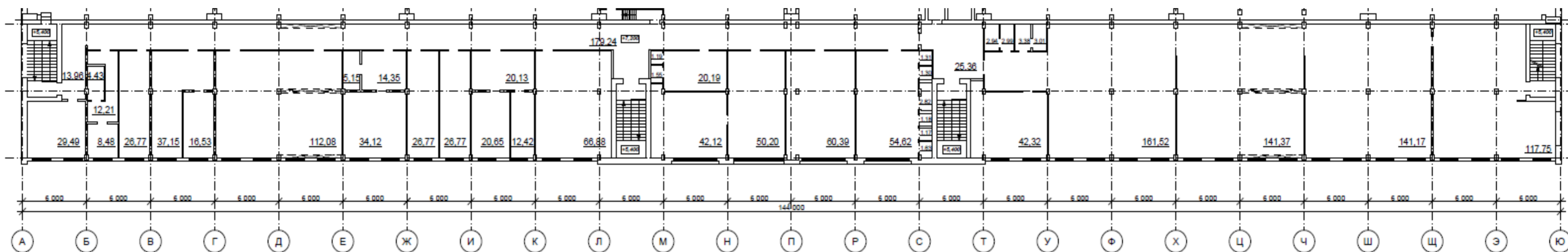
## МОСТОВЫЕ КРАНЫ ГП 10 Т.





ИНДУСТРИАЛЬНЫЙ ПАРК  
МУРОМ

## ИМУЩЕСТВЕННЫЙ КОМПЛЕКС АДМИНИСТРАТИВНО-БЫТОВОЙ КОРПУС

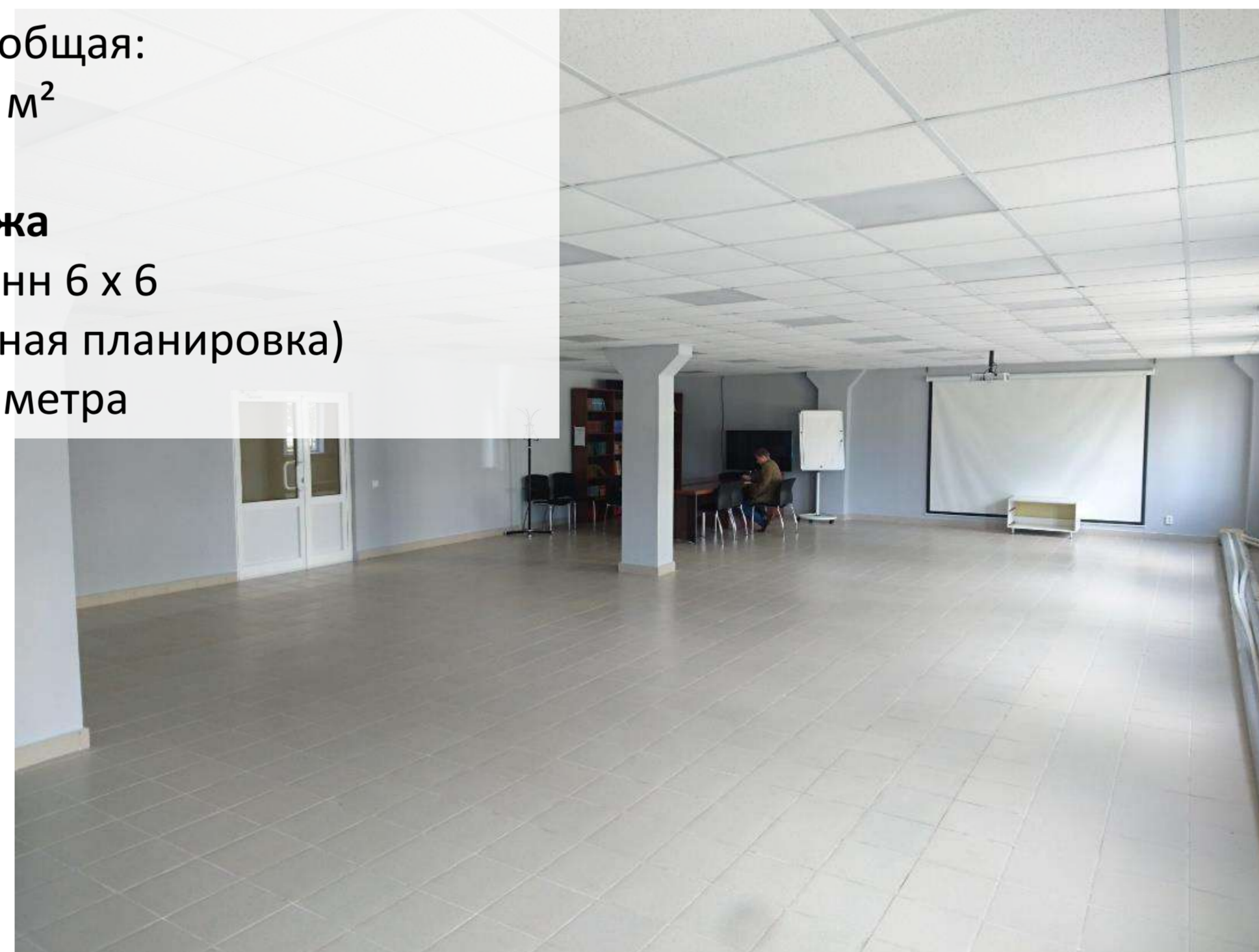
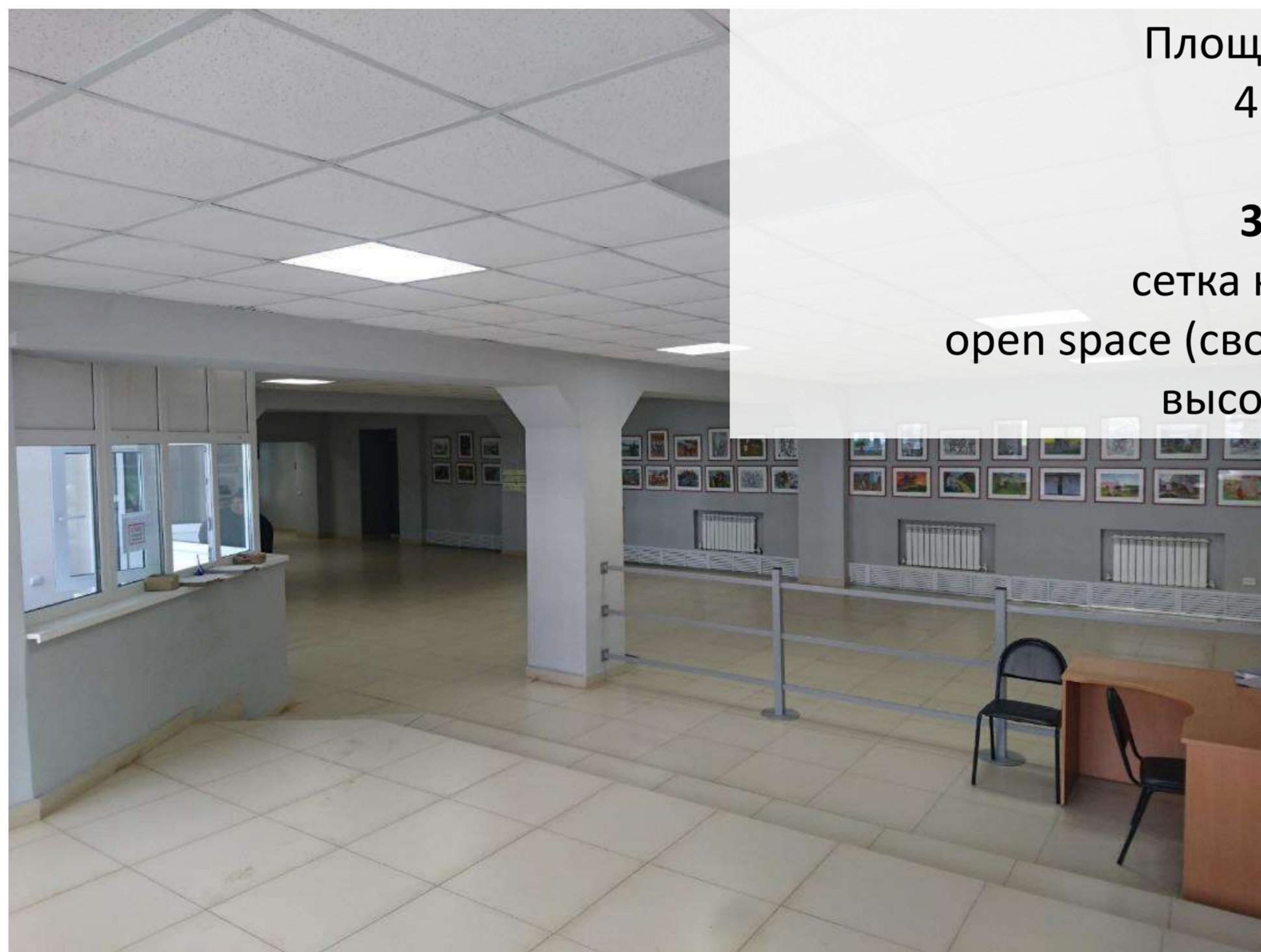


**Пристроенный административно-бытовой корпус**

Площадь общая:  
4 480 м<sup>2</sup>

**3 этажа**

сетка колонн 6 x 6  
орен спрсе (свободная планировка)  
высота 3 метра





Администрация  
Владимирской области

ПОДДЕРЖКА СО СТОРОНЫ  
ВЛАДИМИРСКОЙ ОБЛАСТИ

| № п.п. | Мера поддержки                 | Описание   |
|--------|--------------------------------|--|
| 1.     | Финансовая                     | Предоставление займов, субсидий, взносов в уставной капитал, гарантий и поручительств  |
| 2.     | Льготная                       | Введение налоговых, тарифных льгот   |
| 3.     | Имущественная                  | Предоставление государственного и муниципального имущества в собственность (аренду) либо в залог   |
| 4.     | Инфраструктурная               | Создание объектов инфраструктуры за бюджетные средства: <ul style="list-style-type: none"> <li>• Инженерная инфраструктура (электросети, газопровод, водоснабжение, канализация, теплоснабжение)</li> <li>• Телекоммуникации (оптоволокно, спутник, вышки сотовой связи)</li> <li>• Дороги (рулежная, авто-, железнодорожная)</li> <li>• Социально-бытовая (медицинский пункт, жилищный фонд)</li> </ul> |
| 5.     | Квоты                          | Предоставление квот на добычу природных ресурсов (полезные ископаемые, лес)  |
| 6.     | Закупки                        | Формирование спроса со стороны региона и муниципальных образований на продукцию и услуги местных производителей. Офсетные контракты  |
| 7.     | Услуги                         | Предоставление государственных услуг по подключению к инженерным коммуникациям, подбору земельного участка, привлечению финансирования.  |
| 8.     | Кадровая                       | Привлечение специалистов на территорию региона. Создание условий для привлечения специалистов, в т.ч. Трудовых мигрантов. Проведение конкурсов профессионального мастерства. Обучение специалистов   |
| 9.     | Маркетинговая                  | Продвижение производственного потенциала предприятий - организация и проведение деловых миссий, встреч с инвесторами, корпорациями, торговыми сетями, проведение форумов на территории Владимирской области. Проведение конкурсов среди предприятий, обеспечение участия предприятий в международных конкурсах   |
| 10.    | Образовательная                | Организация образовательных мероприятий по вопросам получения мер государственной поддержки, повышению производительности труда и др.  |
| 11.    | Информационно-консультационная | Информирование о состоянии промышленного комплекса, о перспективных нишах для развития производства в регионе, о федеральных мерах государственной поддержки. Создание информационных ресурсов и баз данных. Предоставление консультаций, связанных с созданием промышленных производств.  |
| 12.    | Организационная                | Обеспечение взаимодействия с федеральными органами власти, с надзорными и проверяющими органами.   |



## ТРИ ГОДА УСПЕШНОГО РАЗВИТИЯ

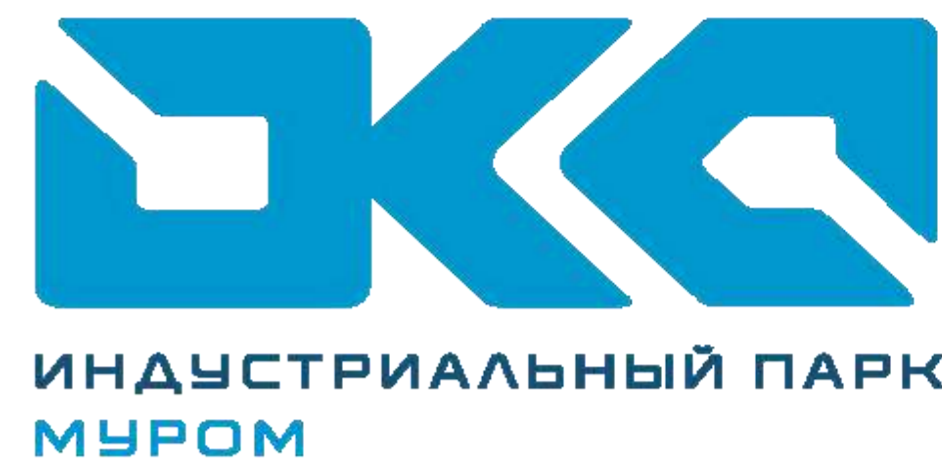


Сдано в аренду: **24 000 м<sup>2</sup>**  
Создано: **300** новых рабочих мест  
Резиденты: **8** компаний





ДОБРО  
ПОЖАЛОВАТЬ!



**Александр Батуев**

Директор по развитию  
Индустриальный парк ОКА

+7 930 740 00 01  
[batuev@ip-oka.ru](mailto:batuev@ip-oka.ru)